



MINISTRI KÄSKKIRI

Tallinn

02.07.2026 nr 99

Kultuurimälestiseks olemise lõpetamine ja kaitsevööndi muutmine

Muinsuskaitseaduse § 19 lg 1, § 20 lg 1 p 6 ning lg 2 alusel:

1. Lõpetan järgmiste ehitismälestiste kultuurimälestiseks olemise:

- 1.1. Kolga mõisa kaevumaja, 18.–20. saj. (kultuurimälestiste registri nr 2865), asukoht Harju maakond, Kuusalu vald, Kolga alevik, Kolga mõis (KÜ 35301:001:1992);
- 1.2. Riisipere mõisa kelder, 18.–20. saj. (kultuurimälestiste registri nr 2915), asukoht Harju maakond, Saue vald, Vilumäe küla, Riisipere mõis (KÜ 51802:002:0359);
- 1.3. Keila-Joa mõisa abihoone (kultuurimälestiste registri nr 9483), asukoht Harju maakond, Lääne-Harju vald, Keila-Joa alevik, Pargi allée 11 (KÜ 43101:001:1767);
- 1.4. Koolihoone Paides Tallinna 60 (kultuurimälestiste registri nr 15068), asukoht Järva maakond, Paide linn, Tallinna tn 60 (KÜ 56601:003:1390);
- 1.5. Neeruti mõisa sõiduhobuste tall (kultuurimälestiste registri nr 15674), asukoht Lääne-Viru maakond, Kadrina vald, Neeruti küla, Buxhöwdeni (KÜ 27305:003:1771);
- 1.6. Malla mõisa ait (kultuurimälestiste registri nr 16012), asukoht Lääne-Viru maakond, Viru-Nigula vald, Malla küla, Malla mõis (KÜ 90202:002:0014);
- 1.7. Malla mõisa kuur (kultuurimälestiste registri nr 16015), asukoht Lääne-Viru maakond, Viru-Nigula vald, Malla küla, Malla mõis (KÜ 90202:002:0014);
- 1.8. Vao mõisa karjalaut (kultuurimälestiste registri nr 16104), asukoht Lääne-Viru maakond, Väike-Maarja vald, Vao küla, Magasiaida (KÜ 92601:001:0118);
- 1.9. Elamu Sindis Kooli 6 (kultuurimälestiste registri nr 16758), asukoht Pärnu maakond, Tori vald, Sindi, Kooli tn 6 (KÜ 74101:001:0076);
- 1.10. Taali mõisa kaev (kultuurimälestiste registri nr 16824), asukoht Pärnu maakond, Tori vald, Taali küla, Mõisa tee 9 (KÜ 80803:001:0489);
- 1.11. Elamu Kuressaares Suur-Sadama 39 (kultuurimälestiste registri nr 20871), asukoht Saare maakond, Saaremaa vald, Kuressaare, Suur-Sadama tn 39 (KÜ 34901:010:0086);
- 1.12. Taheva mõisa küün (kultuurimälestiste registri nr 23284), asukoht Valga maakond, Valga vald, Tsirgumäe küla, Järve (KÜ 77901:004:0801);
- 1.13. Sangaste mõisa rehi 1 (kultuurimälestiste registri nr 23253), asukoht Valga maakond, Otepää vald, Lossiküla, Küüni (KÜ 72402:002:0012);
- 1.14. Visusti mõisa moonakatemaja (kultuurimälestiste registri nr 23979), asukoht Jõgeva maakond, Jõgeva vald, Visusti küla, Hinglapõllu (KÜ 57801:001:0517).

2. Tunnistan kehtetuks:

- 2.1. kultuuriministri 30.08.1996 määruse nr 10 „Kultuurimälestiseks tunnistamine“ lisa 2 punktid 202 ja 252;**
- 2.2. kultuuriministri 21.10.1997 määruse nr 66 „Kultuurimälestiseks tunnistamine“ lisa punkti 25;**
- 2.3. kultuuriministri 11.02.1998 määruse nr 4 „Kultuurimälestiseks tunnistamine“ punkti 140;**
- 2.4. kultuuriministri 30.03.1998 määruse nr 8 „Kultuurimälestiseks tunnistamine“ punktid 57, 396, 399 ja 490;**
- 2.5. kultuuriministri 21.04.1998 määruse nr 13 „Kultuurimälestiseks tunnistamine“ punktid 162 ja 228;**
- 2.6. kultuuriministri 27.10.1998 määruse nr 25 „Kultuurimälestiseks tunnistamine“ punkti 77;**
- 2.7. kultuuriministri 12.08.1999 määruse nr 16 „Kultuurimälestiseks tunnistamine“ punktid 177 ja 208;**
- 2.8. kultuuriministri 12.08.1999 määruse nr 18 „Kultuurimälestiseks tunnistamine“ punkti 98;**
- 2.9. kultuuriministri 17.01.2006 käskkirja nr 12 „Kultuurimälestiseks tunnistamine ja kaitsevööndi määramine“ punkti 5 alapunkti 42 tabeli rea 2;**
- 2.10. kultuuriministri 28.03.2006 käskkirja nr 120 „Kultuurimälestiseks tunnistamine ja kaitsevööndi määramine“ punkti 6 alapunkti 9 tabeli rea 6;**
- 2.11. kultuuriministri 21.06.2006 käskkirja nr 208 „Kultuurimälestistele kaitsevööndite määramine“ punkti 1 alapunkti 18 tabeli rea 6 ja punkti 1 alapunkti 48 tabeli rea 5;**
- 2.12. kultuuriministri 19.12.2006 käskkirja nr 388 „Kultuurimälestistele kaitsevööndite määramine“ punkti 1 alapunkti 70 tabeli rea 13 ja punkti 1 alapunkti 71 tabeli rea 11.**

3. Muudan kultuuriministri 21.06.2006 käskkirja nr 208 „Kultuurimälestistele kaitsevööndite määramine“ punkti 1 alapunkti 18 ja kehtestan Visusti mõisaansambliisse kuuluvatele hoonetele ja pargile ühise kaitsevööndi piiriga vastavalt kaardile käskkirja lisas 1.

Muinsuskaitseametil kanda mälestiseks olemise lõpetamised kultuurimälestiste registrisse, ajakohastada andmed riigi maakatastris ning teha käskkiri teatavaks menetlusosalistele.

Käskkirja on võimalik vaidlustada 30 päeva jooksul käskkirja avaldamisest Riigi Teatajas, esitades kaebuse halduskohtusse halduskohtumenetluse seadustikus sätestatud tingimustel ja korras.

1. Asjaolud

- 1.1. Kolga mõisa kaevumaja, 18.–20. saj.** tunnistati arhitektuurimälestiseks kultuuriministri 30.08.1996 määruse nr 10 „Kultuurimälestiseks tunnistamine“ lisa 2 punktiga 202 ja kanti kultuurimälestiste registrisse numbriga 2865. Mälestis asub Harju maakonnas Kuusalu vallas Kolga alevikus Kolga mõisa (KÜ 35301:001:1992) kinnistul.
 - 1.1.1.** Kolga mõisa kaevumaja on olnud tahutud paekividest ehitatud ja sügava keldriga paviljoni tüüpi ehtis. Paekivist nurgapostide vahed on hiljem savitellistega täis laotud.

Algselt asus kaevumajas käsipump vee pumpamiseks mõisa peahoonesse, pumbamajana oli hoone kasutusel ka vähemalt 1970. aastatel.

- 1.1.2. Aastatel 2006–2025 toimunud Muinsuskaitseameti paikvaatlustel on korduvalt fikseeritud, et mälestise olukord on avariiline, hoone on hävinud ja juba 2006. aastaks oli säilinud sellest vaid vundament.
 - 1.1.3. Muinsuskaitseameti menetluskomisjon tegi 10.06.2025 otsuse algatada kultuurimälestiseks olemise lõpetamise menetlus muinsuskaitseaduse (edaspidi MuKS) § 20 lg 1 p 6 alusel (protokoll nr 545, p 4), sest hoone oli hävinud 2006. aastaks ja selle taastamine ei ole põhjendatud, kuna hoone ei ole dokumenteeritud piisava põhjalikkusega, et seda oleks võimalik autentsel kujul taastada.
- 1.2. **Riisipere mõisa kelder, 18.–20. saj.** tunnistati arhitektuurimälestiseks kultuuriministri 30.08.1996 määruse nr 10 „Kultuurimälestiseks tunnistamine“ lisa 2 punktiga 252 ja kanti kultuurimälestiste registrisse numbriga 2915. Mälestis asub Harju maakonnas Saue vallas Vilumäe külas Riisipere mõisa (KÜ 51802:002:0359) kinnistul.
 - 1.2.1. Tegemist oli mõisa peahoonest kirdes asuva jääkeldriga, mis ehitati 19. sajandil. Suurtest maakividest ja paekivist rajatis oli võlvid, koosnes mitmetest eri ruumidest ja sellel oli kolm sissepääsu.
 - 1.2.2. Aastatel 2007–2023 toimunud Muinsuskaitseameti korduvatel paikvaatlustel on fikseeritud, et mälestise olukord on avariiline, puudub katus, lagi on sisse vajunud, ümbrus võsastunud ja prügi täis. 01.11.2023 toimunud paikvaatluse tulemusel tuvastati, et ka kirdepoolse keldri võlvid on hävinud ehk hoone on hävinud.
 - 1.2.3. Muinsuskaitseameti menetluskomisjon tegi 10.06.2025 otsuse algatada kultuurimälestiseks olemise lõpetamise menetlus MuKS § 20 lg 1 p 6 alusel (protokoll nr 545, p 4), sest avariilises seisus mälestis oli 2023. aastaks hävinud ja selle taastamine ei ole põhjendatud, kuna hoone ei ole dokumenteeritud piisava põhjalikkusega, et seda oleks võimalik autentsel kujul taastada.
 - 1.3. **Keila-Joa mõisa abihoone** tunnistati arhitektuurimälestiseks kultuuriministri 21.10.1997 määruse nr 66 „Kultuurimälestiseks tunnistamine“ lisa punktiga 25 ja kanti kultuurimälestiste registrisse numbriga 9483. Mälestis asub Harju maakonnas Lääne-Harju vallas Keila-Joa alevikus Pargi allee 11 (KÜ 43101:001:1767) kinnistul.
 - 1.3.1. Keila-Joa mõisa abihoone oli aastatel 1831—1833 ehitatud paekividest abihoone, mille arhitektuuri ja funktsiooni kohta ei ole täpsemaid andmeid.
 - 1.3.2. Aastatel 2009–2025 toimunud Muinsuskaitseameti korduvatel paikvaatlustel on fikseeritud, et mälestise olukord on avariiline, see on varemestunud ja ümbrus võsastunud. 11.08.2025 toimunud paikvaatluse tulemusel on riiklikusse mälestiste registrisse lisatud kirjeldus, et mälestisest on alles vaid hoone edelanurk.
 - 1.3.3. Muinsuskaitseameti menetluskomisjon tegi 10.06.2025 otsuse algatada kultuurimälestiseks olemise lõpetamise menetlus MuKS § 20 lg 1 p 6 alusel (protokoll nr 545, p 4), sest hoone on varemestunud ehk hävinud ja selle taastamine ei ole põhjendatud, kuna hoone ei ole dokumenteeritud piisava põhjalikkusega, et seda oleks võimalik autentsel kujul taastada.
 - 1.4. **Koolihoone Paides Tallinna 60** tunnistati arhitektuurimälestiseks kultuuriministri 11.02.1998 määruse nr 4 „Kultuurimälestiseks tunnistamine“ punktiga 140 ja kanti kultuurimälestiste registrisse numbriga 15068. Mälestis asub Järva maakonnas Paide linnas Tallinna tn 60 (KÜ 56601:003:1390) kinnistul.
 - 1.4.1. Tegemist oli heade proportsioonidega kahekorruselise pika koolihoonega, mida ilmestasid ülakorrusel dekoratiivsed poolkaares aknad. Hoone soklikorrus oli laotud

paekivist, ülakorrus puidust. Hoone rajati 1869. aastal, koolihoonena võeti see kasutusele alates 1902. aastast. 1990. aastatel ehitati hoone ümber kaubanduskeskuseks ja 2000. aastatel tegutses hoones Kesk-Eesti Arenduskeskus, kuid hiljem jäi hoone kasutuseta seisma.

- 1.4.2. Aastatel 2002—2012 toimunud paikvaatluste tulemusel on fikseeritud, et hoone oli restaureeritud ja heas korras. Aastatel 2013—2016 toimunud paikvaatluste tulemusel nenditi, et mälestis oli seisnud mõnda aega tühjana, esines niiskuskahjustusi ja osad võlvlaed olid varisemisohtlikud.
 - 1.4.3. 09.07.2016 toimus mälestises põleng, mille tagajärjel hävis tules hoone katus ja kolmas korrus (katusealune korrus). Säilinud hooneosad olid varisemisohtlikud. Hoone avataited olid tule ja kuumuse tõttu suures osas kahjustatud või hävinud. Kahjustatud olid ka soklikorruuse võlvlaed. Hinnanguliselt hävis mälestis 70% ulatuses, säilis vaid võlvitud ruumidega soklikorrus (vaatlusprotokoll 12.07.2016).
 - 1.4.4. 20.07.2016 esitas kinnistu toonane omanik Novadisain OÜ taotluse hoone mälestiseks olemise lõpetamiseks, kuna hoonet on korduvalt ümber ehitatud, põlengu tagajärjel hävis olemasolevast ligi 70% ja varemete koristustöid polnud varisemisohu tõttu võimalik läbi viia.
 - 1.4.5. 19.08.2016 vastas Muinsuskaitseamet mälestiseks olemise lõpetamise taotlusele, et hoone korrastamiseks ei ole tarvis ega asjakohane lõpetada selle mälestiseks olemist. Lisaks tõdeti, et kuigi suur osa hoonest hävis tulekahjus, on osa mälestisest siiski säilinud ja hoone mahtu on võimalik taastada peale koristustöid ja nendele järgnevat hindamist.
 - 1.4.6. Aastatel 2017–2025 toimunud Muinsuskaitseameti korduvatel paikvaatlustel on fikseeritud, et mälestise olukord on avariiline ja see on varemestunud, põlengust alles jäänud varemed ei ole olnud konserveeritud ja korralikult ilmastiku eest kaitstud ehk konstruktsioonide lagunemine ja hävimine on jätkunud.
 - 1.4.7. Muinsuskaitseameti menetluskomisjon tegi 15.04.2025 otsuse algatada kultuurimälestiseks olemise lõpetamise menetlus MuKS § 20 lg 1 p 6 alusel (protokoll nr 541, p 2), sest tänaseks hävinud hoone autentsus oli erinevate ümberehitamiste tulemusel vähenenud juba enne 2016. aastal aset leidnud põlengut, autentse arhitektuurse lahenduse taastamine ei ole enam võimalik, taastamiseks puuduvad piisavalt täpsed alusandmed ja hoone ei saa enam esindada ainelise kultuuripärandi väärtuslikumat osa.
- 1.5. **Neeruti mõisa sõiduhobuste tall** tunnistati arhitektuurimälestiseks kultuuriministri 30.03.1998 määruse nr 8 „Kultuurimälestiseks tunnistamine“ punktiga 57 ja kanti kultuurimälestiste registrisse numbriga 15674. Kultuuriministri 28.03.2006 käskkirja nr 120 „Kultuurimälestise kaitsevööndi määramine“ punkti 6 alapunktiga 9 kehtestati ühine kaitsevöönd Neeruti mõisaansamblisse kuuluvatele hoonetele ja pargile. Mälestis asub Lääne-Viru maakonnas Kadrina vallas Neeruti külas Buxhõwdeni (KÜ 27305:003:1771) kinnistul.
- 1.5.1. Tegemist oli mõisakompleksi 19. sajandil ehitatud abihoonega, mis kandis erinevatel aegadel nii talli kui ka lauda funktsiooni. Hoone oli paekivist, krohvitud ja nurgarustikaga ilmestatud. Nõukogude perioodil oli hoonet parandatud silikaattellistega.
 - 1.5.2. Aastatel 2003—2018 on Muinsuskaitseamet mälestisel korduvalt paikvaatluseid teostanud. Hoone seisukorra osas on seejuures kirjeldatud selle järk-järgulist halvenemist – selle katus langes sisse 2011. aasta alguses ja varingut ei koristatud mitu aastat, ukSED ja aknad olid suletud, müüridel olid niiskuskahjustused. Ümbrus korrastati osaliselt 2013. aastal hooldustööde käigus.

- 1.5.3. Mais 2016. aastal edastati Muinsuskaitseametile koostatud Neeruti mõisa sõiduhobuste talli tehnilise seisundi eksperdihinnang (koost. Silvia Ränd, 12.05.2016). Ekspertiisi kohaselt olid seinad kaotanud oma kandevõime ja muutunud varisemisohtlikeks ehk kandekonstruksioone ei oleks saanud toonases mahus säilitada ja konserveerida. Samas leiti, et vundamendi maa-alust osa oleks võimalik konserveerida ja seinte müüritises olevaid kive taaskasutada.
 - 1.5.4. 05.08.2016 paikvaatluse tulemusel tuvastas Muinsuskaitseamet, et mälestis on omavoliliselt lammutatud. Muinsuskaitseameti luba ei olnud tööde tegemiseks taotletud. Muinsuskaitseamet küsis omanikult 22.09.2016 kirjalikku selgitust toimunu kohta. Samal päeval edastati Muinsuskaitseametile vastuseks OÜ Vana Tallinn tegevuskava talli mõõdistamiseks, dokumenteerimiseks ja avariilise osa demonteerimiseks. Tegevuskava seletuskirjas selgitati, et kuna esialgne plaan vundamendi ja sellele toetuvate seinte säilitamiseks ja konserveerimiseks osutus teostamatuks, lammutati kogu hoone. Lammutamisele eelnes olemasoleva hoone fotografeerimine ja mõõdistamine, dokumentatsioon esitati tegevuskavas.
 - 1.5.5. 09.11.2018 toimunud paikvaatlusel fikseeris Muinsuskaitseamet, et mälestis on hävinud ehk lammutatud ning selle ala korrastatud.
 - 1.5.6. Muinsuskaitseameti menetluskomisjon tegi 10.06.2025 otsuse algetada kultuurimälestiseks olemise lõpetamise menetlus MuKS § 20 lg 1 p 6 alusel (protokoll nr 545, p 4), sest avariiline hoone lammutati 2016. aastal, see on hävinud ja selle taastamine ei ole põhjendatud, kuna tegu pole kõrgendatud huvi või sümbolväärtusega hoonega, mille puhul oleks koopia taastamine õigustatud.
 - 1.5.7. Mälestise kaitsevöönd on kultuuriministri 28.03.2006 käskkirjaga nr 120 kehtestatud mõisakompleksile kui tervikule ning käesolev otsus kaitsevööndi ulatust ega selles kehtivaid piiranguid ei muuda. Kuigi mälestiseks olemine lõpetatakse, jääb kinnisasi jätkuvalt mõisakompleksi teiste mälestistega ühisesse kaitsevööndisse.
- 1.6. **Malla mõisa ait** tunnistati arhitektuurimälestiseks kultuuriministri 30.03.1998 määruse nr 8 „Kultuurimälestiseks tunnistamine“ punktiga 396 ja kanti kultuurimälestiste registrisse numbriga 16012. Mälestis asub Lääne-Viru maakonnas Viru-Nigula vallas Malla külas Malla mõisa (KÜ 90202:002:0014) kinnistul.
 - 1.6.1. Tegu oli 18. sajandi lõpus ehitatud kõrvalhoonega, mille müürid olid laotud paekivist ning savitellistest. Hoonet kattis poolkelpkatus.
 - 1.6.2. Aastatel 2007–2024 toimunud Muinsuskaitseameti kordumatel paikvaatlustel on fikseeritud, et mälestise olukord on olnud avariiline ja hoone müürid on suures osas lammutatud, varemed on varisemisohtlikud, hoone ja ümbrus on hooldamata, ehitise seisukord on seejuures järk-järgult halvenenud. Paikvaatlustel selgitati omanikule hooldamiskohustust ja nõuti seletuskirju mälestisel tehtud tööde kohta. Omanikul on palutud esitada mälestise hooldamata jätmise ja rikkumise kohta kirjalik selgitus, kuid seda ei ole tehtud.
 - 1.6.3. 01.12.2011 saadetud kirjas esitas omanik Muinsuskaitseametile taotluse lõpetada Malla mõisa territooriumil mitme mälestise, sh Malla mõisa aida mälestiseks olemine. Muinsuskaitseamet selgitas 14.02.2012 vastuskirjas, et kuigi tegemist on varemetega, toetavad nad siiski mõisaansambli struktuuri ning need ei ole enamikku mälestise tunnustest kaotanud, mistõttu ei ole alust kaaluda nimetatud mälestiste mälestiseks olemise lõpetamist. Kirjas tõi Muinsuskaitseamet välja, et ei nõua hoonete taastamist, vaid piisab müüride korrastamisest ja konserveerimisest.
 - 1.6.4. 09.05.2024 toimunud paikvaatluse käigus tuvastati, et hoone on varemetunud ja ainsana on sellest alles lõunapoolne otsasein.

- 1.6.5. Muinsuskaitseameti menetluskomisjon tegi 10.06.2025 otsuse algatada kultuurimälestiseks olemise lõpetamise menetlus MuKS § 20 lg 1 p 6 alusel (protokoll nr 545, p 4), sest hoone on varemestunud ehk hävinud ning selle taastamine ei ole põhjendatud, kuna hoone ei ole dokumenteeritud piisava põhjalikkusega, et seda oleks võimalik autentsel kujul taastada.
- 1.7. **Malla mõisa kuur** tunnistati arhitektuurimälestiseks kultuuriministri 30.03.1998 määruse nr 8 „Kultuurimälestiseks tunnistamine“ punktiga 399 ja kanti kultuurimälestiste registrisse numbriga 16015. Mälestis asub Lääne-Viru maakonnas Viru-Nigula vallas Malla külas Malla mõisa (KÜ 90202:002:0014) kinnistul.
- 1.7.1. Tegemist oli 19. sajandil ehitatud abihoonega, mille müürid olid laotud maa- ja paekivi kombineerides. Hoone oli tüüpiline näide mõisaansamblisse kuuluvast majandushoonest.
- 1.7.2. Muinsuskaitseameti 28.06.2007 läbi viidud paikvaatlusel tuvastati, et hoone oli varemets. Aastatel 2010—2017 tehtud paikvaatluste ajaks ei olnud olukord paranenud – varemed olid hooldamata ja varisemisohtlikud, konserveerimine oli tegemata ning ümbrus hooldamata, hoonest olid säilinud vaid ida- ja lõunapoolsed seinad. Iga paikvaatluse käigus selgitas ameti esindaja omanikule hooldamiskohustust. Omanikul on palutud esitada mälestise hooldamata jätmise ja rikkumise kohta kirjalik selgitus, kuid seda ei ole tehtud.
- 1.7.3. 01.12.2011 saadetud kirjas esitas omanik Muinsuskaitseametile taotluse lõpetada Malla mõisa territooriumil mitme mälestise, sh Malla mõisa kuuri mälestiseks olemine. Muinsuskaitseamet selgitas 14.02.2012 vastuskirjas, et kuigi tegemist on varematega, toetavad nad siiski mõisaansambli struktuuri ning need ei ole enamikku mälestise tunnustest kaotanud, mistõttu puudub alus nimetatud mälestiste mälestiseks olemise lõpetamist kaaluda. Lisaks toodi välja, et Muinsuskaitseamet ei nõua hoonete taastamist, vaid piisab müüride korrastamisest ja konserveerimisest.
- 1.7.4. 09.05.2024 fikseeris Muinsuskaitseamet, et mälestis on sisuliselt hävinud, sest püsti on veel vaid idapoolne sein.
- 1.7.5. Muinsuskaitseameti menetluskomisjon tegi 10.06.2025 otsuse algatada kultuurimälestiseks olemise lõpetamise menetlus MuKS § 20 lg 1 p 6 alusel (protokoll nr 545, p 4), sest hoone on varemestunud ehk sisuliselt hävinud ning selle taastamine ei ole põhjendatud, kuna hoone ei ole dokumenteeritud piisava põhjalikkusega, et seda oleks võimalik autentsel kujul taastada.
- 1.8. **Vao mõisa karjalaut** tunnistati arhitektuurimälestiseks kultuuriministri 30.03.1998 määruse nr 8 „Kultuurimälestiseks tunnistamine“ punktiga 490 ja kanti kultuurimälestiste registrisse numbriga 16104. Mälestis asub Lääne-Viru maakonnas Väike-Maarja vallas Vao külas Magasiaida (KÜ 92601:001:0118) kinnistul.
- 1.8.1. Vao mõisa karjalaut oli 19. sajandil ehitatud pikk, paekivist ja kõrge kelpkatusega abihoone. Nõukogude perioodil oli hoonet oluliselt ümber ehitatud.
- 1.8.2. Alates 2005. aastast toimunud Muinsuskaitseameti paikvaatlustel on korduvalt tuvastatud mälestise hooletusse jätmine ning et selle seisukord on muutunud halvast avariiliseks.
- 1.8.3. 09.05.2024 toimunud paikvaatluse käigus selgus, et hoone oli hävinud ja ameti ekspertide poolt tehti seega ettepanek mälestiseks olemine lõpetada.
- 1.8.4. 25.07.2025 esitas mälestise omanik Muinsuskaitseametile taotluse lõpetada Vao mõisa karjalauda mälestiseks olemine, tuues põhjenduseks, et suurte kahjustuste tõttu ei ole hoone taastamine enam võimalik. Muinsuskaitseamet vastas taotlusele 04.08.2025, et

menetluse algatamise osas tehakse otsus 27.08.2025 menetluskomisjoni koosolekul, misjärel teavitatakse omanikku otsusest.

- 1.8.5. Muinsuskaitseameti menetluskomisjon tegi 27.08.2025 otsuse algatada kultuurimälestiseks olemise lõpetamise menetlus MuKS § 20 lg 1 p 6 alusel (protokoll nr 548, p 5), kuna mälestis on hävinud ja selle taastamine ei ole põhjendatud, kuna hoone ei ole dokumenteeritud piisava põhjalikkusega, et seda oleks võimalik autentsel kujul taastada.

- 1.9. **Elamu Sindis Kooli 6** tunnistati arhitektuurimälestiseks kultuuriministri 21.04.1998 määruse nr 13 „Kultuurimälestiseks tunnistamine“ punktiga 162 ja kanti kultuurimälestiste registrisse numbriga 16758. Kultuuriministri 17.01.2006 käskkirja nr 12 „Kultuurimälestise kaitsevööndi määramine“ punkti 5 alapunktiga 42 kehtestati ühine kaitsevöönd kultuurimälestiseks tunnistatud Sindi linna hoonetele. Mälestis asub Pärnu maakonnas Tori vallas Sindi linnas Kooli tn 6 (KÜ 74101:001:0076) kinnistul. Hoone omanik on Tori vald.

- 1.9.1. Tegemist oli 19. sajandil ehitatud endise Sindi kalevivabriku töölisbarakiga, mille arhitektuuris domineeris tugevalt eenduva karniisiga poolkelpkatus. Ühekorruseline hoone oli puidust, hiljem ehitati osaliselt välja ka hoone katusekorrus.
- 1.9.2. Muinsuskaitseameti 10.11.2003 paikvaatlusel selgus, et elamu katus oli kehvas seisus, osa plaate oli puudu, fassaadi keskele olid lisatud sinised vahtplastplaadid, hoone Jõe tn poolne ots oli parandatud sobimatu laudisega ning elamul puudusid osaliselt vihmaveerennid, mistõttu puidust sokliosa oli pehkinud. 08.02.2017 ja 11.08.2017 tehtud paikvaatlustega tunnistati maja seisukord avariiliseks.
- 1.9.3. 21.11.2018 toimus hoones põleng, mille tulemusena hävis hoone sisemus, katus ja osa välisseintest. Samal päeval toimunud paikvaatlusel tuvastati, et hoone oli muutunud avariiohtlikuks ja kasutuskõlbmatuks. Majal tuvastati ulatuslikud tule- ja veekahjustused, mistõttu ei olnud seda võimalik taastada.
- 1.9.4. 05.02.2019 teavitas Tori Vallavalitsus, et taotleb Sindi linnas Kooli tn 6 kinnistul asuva elamu kasutusloa kehtetuks tunnistamist, kuna põlengus tekkinud kahjustuste tõttu ei ole hoonet võimalik enam kasutada ega kasutusele võtta. 15.04.2019 vastas Muinsuskaitseamet, et nõustub hoone kasutusloa kehtetuks tunnistamisega. Samas juhtis Muinsuskaitseamet tähelepanu, et hoonet siiski lammutada ei tohi ja see tuleks taastada, sest see on osa ajaloolise tööliselamute asumi ansamblist.
- 1.9.5. 01.04.2020 esitas Tori Vallavalitsus Muinsuskaitseametile taotluse hoone vundamendini lammutamiseks, kuna selle maapealsed osad olid taastamiskõlbmatud ja varemed varisemisohtlikud. Ühtlasi paluti Muinsuskaitseametil hinnata, kas hoonel on säilitamist väärivaid detaile, ja anda võimalusel juhiseid vundamendi konserveerimiseks.
- 1.9.6. 03.04.2020 inspekteeris Muinsuskaitseamet hoonet koos vallaarhitektiga, sest vald soovis tulekahju tagajärjel avariiliseks muutunud hoone lammutada. Esialgse vaatluse põhjal oli kogu hoone palkkonstruktsioon hävinud, kuid võimalik oli mõõdistada selle detaile, et lihtsustada koopia valmistamist.
- 1.9.7. Muinsuskaitseamet otsustas 14.04.2020 toimunud menetluskomisjoni koosolekul, et avariiohtliku elamu võib lammutada kooskõlastatud lammutusprojekti alusel ning otsustas küsida kohaliku omavalitsuse kui kinnisasja omaniku arvamust hoone taastamise kohustuse ja ulatuse osas (protokoll nr 427, p 8). Muinsuskaitseamet teavitas Tori Vallavalitsust otsusest 03.06.2020, kohalik omavalitsus arvamust ei avaldanud. Hoone lammutamise luba (nr 25032) anti 09.10.2020.
- 1.9.8. Muinsuskaitseameti menetluskomisjon tegi 10.06.2025 otsuse algatada kultuurimälestiseks olemise lõpetamise menetlus MuKS § 20 lg 1 p 6 alusel (protokoll

nr 545, p 4), sest hoone on 2020. aastal lammutatud, seega hävinud. Hoone taastamine ei ole põhjendatud, sest piisavate alusandmete puudumise tõttu ei ole taastamisel võimalik tagada hoone autentsust.

- 1.9.9. Mälestise kaitsevöönd on eelmainitud kultuuriministri 17.01.2006 käskkirjaga nr 12 kehtestatud hoonete kompleksile kui tervikule ning käesolev otsus kaitsevööndi ulatust ega selles kehtivaid piiranguid ei muuda. Kuigi Elamu Sindis Kooli 6 mälestiseks olemine lõpetatakse, jääb jätkuvalt alles kompleksi mälestiste Sindi kalevivabriku rullikuur (kultuurimälestiste registri nr 16795) ja Elamu Sindis Kooli 4 (kultuurimälestiste registri nr 16757) ühine kaitsevöönd.
- 1.10. **Taali mõisa kaev** tunnistati arhitektuurimälestiseks kultuuriministri 21.04.1998 määruse nr 13 „Kultuurimälestiseks tunnistamine“ punktiga 228 ja kanti kultuurimälestiste registrisse numbriga 16824. Kultuuriministri 21.06.2006 käskkirja nr 208 „Kultuurimälestise kaitsevööndi määramine“ punkti 1 alapunktiga 48 kehtestati ühine kaitsevöönd Taali mõisaansamblisse kuuluvatele hoonetele ja pargile. Mälestis asub Pärnu maakonnas Tori vallas Taali külas Mõisa tee 9 (KÜ 80803:001:0489) kinnistul.
 - 1.10.1. Kaev rajati 20. sajandi alguses, tegemist oli neljakandilise ristpalkidest puitraketisega völli kaevuga.
 - 1.10.2. Aastatel 2008–2013 tehtud paikvaatlustel fikseeris Muinsuskaitseamet, et Taali mõisa kaevu seisukord on rahuldav ja kaev vahelduvalt kasutusel olev.
 - 1.10.3. 01.04.2016 tehtud paikvaatlusel tuvastati, et puidust raketis oli lagunened ning kaevu kasutamine on ohtlik. Muinsuskaitseamet selgitas omanikule võimalusi, kuidas seda remontida.
 - 1.10.4. 23.05.2024 toimunud paikvaatlusel fikseeris Muinsuskaitseamet, et mälestis on lammutatud ja seega hävinud.
 - 1.10.5. Muinsuskaitseameti menetluskomisjon tegi 10.06.2025 otsuse algatada kultuurimälestiseks olemise lõpetamise menetlus MuKS § 20 lg 1 p 6 alusel (protokoll nr 545, p 4), sest mälestis on 2024. aastal hävinud ja selle taastamine ei ole põhjendatud, kuna hoone ei ole dokumenteeritud piisava põhjalikkusega, et seda oleks võimalik autentsel kujul taastada.
 - 1.10.6. Mälestise kaitsevöönd on eelmainitud kultuuriministri 21.06.2006 käskkirjaga nr 208 kehtestatud mõisakompleksile kui tervikule ning käesolev otsus kaitsevööndi ulatust ega selles kehtivaid piiranguid ei muuda. Kuigi Taali mõisa kaevu mälestiseks olemine lõpetatakse, jääb kinnisasi jätkuvalt mõisakompleksi teiste mälestistega ühisesse kaitsevööndisse.
- 1.11. **Elamu Kuressaares Suur-Sadama 39** tunnistati arhitektuurimälestiseks kultuuriministri 27.10.1998 määruse nr 25 „Kultuurimälestiseks tunnistamine“ punktiga 77 ja kanti kultuurimälestiste registrisse numbriga 20871. Mälestis asub Saare maakonnas Saaremaa vallas Kuressaares Suur-Sadama tn 39 (KÜ 34901:010:0086) kinnistul.
 - 1.11.1. Tegu oli 18. sajandi lihtsa ühekorruselise, kõrge viilkatusega puitelamuga. Hoone peafassaadil oli kaks kuueruudulist akent ja valgmikuga kahe poolega uks, otstel samasugused aknad, tagaküljel väikesed neljaruudulised aknad ja uks. Hoone keskel oli säilinud paekivist laia kaarja avaga mantelkorsten roovialuse köögiga. Hoone oli klassikaline näide 18. sajandi lõpu kalurielamust. 20. sajandil oli elamule tehtud ümberehitusi.
 - 1.11.2. Aastatel 2004–2018 toimunud Muinsuskaitseameti kordumatel paikvaatlustel on fikseeritud, et mälestise seisukord on halb ja avariiline.
 - 1.11.3. Hoone lammutati 2018. aastal, ainsana on säilinud mantelkorsten ja hoiustatud on üksikud hoone detailid või detailide näidised.

- 1.11.4. Muinsuskaitseameti menetluskomisjon arutas 15.02.2022 mälestise taastamise põhjendatust ning leidis, et ajaloolist mantelkorstent on mõistlik kaitsta läbi kaitsekorra kui väärtuslikku hoone detaili/osa või struktuurielementi ning et hoone taastamine autentse koopiana ei ole põhjendatud (protokoll nr 469, p 7).
 - 1.11.5. 02.09.2022 viis Muinsuskaitseamet läbi mälestise säilinud väärtuslike detailide inventuuri, et alustada mälestiseks olemise lõpetamise menetlust.
 - 1.11.6. Muinsuskaitseameti menetluskomisjon tegi 10.06.2025 otsuse algatada kultuurimälestiseks olemise lõpetamise menetlus MuKS § 20 lg 1 p 6 alusel (protokoll nr 545, p 4), sest mälestis on hävinud ja selle taastamine ei ole põhjendatud.
- 1.12. **Taheva mõisa küün** tunnistati arhitektuurimälestiseks kultuuriministri 12.08.1999 määruse nr 16 „Kultuurimälestiseks tunnistamine“ punktiga 208 ja kanti kultuurimälestiste registrisse numbriga 23284. Kultuuriministri 19.12.2006 käskkirja nr 388 „Kultuurimälestise kaitsevööndi määramine“ punkti 1 alapunktiga 71 kehtestati ühine kaitsevöönd Taheva mõisa hoonetele ja pargile. Mälestis asub Valga maakonnas Valga vallas Tsirgumäe külas Järve (KÜ 77901:004:0801) kinnistul.
- 1.12.1. Taheva mõisa küün oli ühekorruseline historitsistlikus stiilis hoone, algselt poolkelpkatusega, tellistest ja laudadest fassaadiga. Keskmise suurusega hoone toetus korrapärase asetusega tellispostidele. Seinapind postide vahel oli ehitatud rõhtpalkidest. Rõhtpalkidest olid ka viiluväljad hoone otstes. Avad paiknesid hoone servas. Küün paiknes mõisasüdamest eemal mõisa hoonete rühmi ühendava tee servas, 19. sajandi keskpaigas rajatud majandushoovi ning 19. sajandi teisel poolel ehitatud aidahoone ja jääkeldri vahelisel alal.
 - 1.12.2. Aastatel 2010–2023 toimunud Muinsuskaitseameti kordumatel paikvaatlustel on fikseeritud, et mälestise olukord on avariiline ning hoonest on alles vaid tellispostid.
 - 1.12.3. Muinsuskaitseameti menetluskomisjon tegi 10.06.2025 otsuse algatada kultuurimälestiseks olemise lõpetamise menetlus MuKS § 20 lg 1 p 6 alusel (protokoll nr 545, p 4), kuna selle põhikonstruktsioonidest on hävinud enam kui 70%, seega on mälestis sisuliselt hävinud ja selle taastamine ei ole põhjendatud, kuna hoone ei ole dokumenteeritud piisava põhjalikkusega, et seda oleks võimalik autentsel kujul taastada..
 - 1.12.4. Mälestise kaitsevöönd on eelmainitud kultuuriministri 19.12.2006 käskkirjaga nr 388 kehtestatud mõisakompleksiile kui tervikule ning käesolev otsus kaitsevööndi ulatust ega selles kehtivaid piiranguid ei muuda. Kuigi Taheva mõisa küüni mälestiseks olemine lõpetatakse, jääb kinnisasi jätkuvalt mõisakompleksi teiste mälestistega ühisesse kaitsevööndisse.
- 1.13. **Sangaste mõisa rehi 1** tunnistati arhitektuurimälestiseks kultuuriministri 12.08.1999 määruse nr 16 „Kultuurimälestiseks tunnistamine“ punktiga 177 ja kanti kultuurimälestiste registrisse numbriga 23253. Kultuuriministri 19.12.2006 käskkirja nr 388 „Kultuurimälestistele kaitsevööndite määramine“ punkti 1 alapunktiga 70 kehtestati ühine kaitsevöönd Sangaste mõisa hoonetele ja pargile. Mälestis asub Valga maakonnas Otepää vallas Lossikülas Küüni (KÜ 72402:002:0012) kinnistul.
- 1.13.1. Tegu oli arvatavasti 19.—20. sajandil ehitatud mõisasüdamest eemal paikneva kõrvalhoonega. Rehi oli ühekorruseline tellispostidel hoone, mille postide vaheline seiniosa oli palkidest. Hoonet kattis kõrge kelpkatus.
 - 1.13.2. Aastatel 2008–2025 toimunud Muinsuskaitseameti poolt läbi viidud kordumatel paikvaatlustel on fikseeritud, et mälestise olukord on halb ja avariiline. 22.04.2025 toimunud paikvaatlusel tuvastati, et olulisi muutusi ei esine, kuid varemed on lagunened ja neid on maha varisenud ehitusprahist puhastatud.

- 1.13.3. Muinsuskaitseameti menetluskomisjon tegi 27.08.2025 otsuse algatada kultuurimälestiseks olemise lõpetamise menetlus MuKS § 20 lg 1 p 6 alusel (protokoll nr 548, p 9), kuna hoone on suuresti hävinud, selle taastamine ei ole põhjendatud, kuna hoone asub eemal mõisakompleksi südamikust ja pargist ning ei moodusta ülejäänud mõisakompleksiga ühtset ajaloolist keskkonda.
- 1.13.4. Mälestise kaitsevöönd on eelmainitud kultuuriministri 19.12.2006 käskkirjaga nr 388 kehtestatud mõisakompleksile kui tervikule ning käesolev otsus kaitsevööndi ulatust ega selles kehtivaid piiranguid ei muuda. Kuigi Sangaste mõisa rehi 1 mälestiseks olemine lõpetatakse, jääb kinnisasi jätkuvalt mõisakompleksi teiste mälestistega ühisesse kaitsevööndisse.
- 1.14. **Visusti mõisa moonakatemaja** tunnistati arhitektuurimälestiseks kultuuriministri 12.08.1999 määruse nr 18 „Kultuurimälestiseks tunnistamine“ punktiga 98 ja kanti kultuurimälestiste registrisse numbriga 23979. Kultuuriministri 21.06.2006 käskkirjaga nr 208 „Kultuurimälestise kaitsevööndi määramine“ punkti 1 alapunktiga 18 kehtestati ühine kaitsevöönd Visusti mõisaansamblisse kuuluvatele hoonetele ja pargile. Mälestis asub Jõgeva maakonnas Jõgeva vallas Visusti külas Hinglapõllu (KÜ 57801:001:0517) kinnistul.
 - 1.14.1. Tegu oli ühekorruselise, viilkatuse ja osaliselt krohvitud fassaadiga maakivist ja tellisest abihoonega. Avad paiknesid korrapäraselt. Hoone sarikate otsad on olnud profileeritud. Moonakatemaja ehitati nõukogude perioodil ümber.
 - 1.14.2. 22.08.2007 viis Muinsuskaitseamet läbi Visusti mõisa moonakatemaja paikvaatluse. Paikvaatlusel tuvastati, et hoone oli kasutuseta ja avariiline, varemetes ja hävimisohus. Muinsuskaitseameti 24.07.2009 ja 08.05.2012 tehtud paikvaatluse ajaks ei olnud olukord paranenud. Muinsuskaitseamet kaalus 10.06.2015 toimunud paikvaatlusel mälestise kaitse lõpetamist.
 - 1.14.3. 27.03.2020 fikseeris Muinsuskaitseamet paikvaatlusel, et mälestis on hävinud ja lammutatud eeldatavalt ajavahemikul jaanuarist märtsini 2020. Muinsuskaitseamet koostas paikvaatluse protokoll ja esitas omanikule 31.03.2020 päringu, milles paluti selgitada, millal ja mis asjaoludel on Jõgeva vallas Visusti külas nende omandis oleval kinnistul asuv mälestis lammutatud.
 - 1.14.4. Maaomanik vastas päringule 02.04.2020, et hoone varemed likvideeriti 2020. aasta jaanuari alguses, sest need olid omanike hinnangul sealt mööduvatele inimestele ohtlikud ning lisaks oli kelder sisse varisenud. Seejuures ei olnud omanikud teadlikud, et tegemist on kultuurimälestisega, mistõttu kohalikku omavalitsust varemete lammutamisest ei teavitatud. Omaniku vahetus oli Kultuurimälestiste registri andmetel toimunud 30.10.2019.
 - 1.14.5. Muinsuskaitseameti menetluskomisjon tegi 10.06.2025 otsuse algatada kultuurimälestiseks olemise lõpetamise menetlus MuKS § 20 lg 1 p 6 alusel (protokoll nr 545, p 4), kuna hoone on 2020. aastal lammutatud, seega hävinud ja selle taastamine ei ole põhjendatud, kuna hoone ei ole dokumenteeritud piisava põhjalikkusega, et seda oleks võimalik autentsel kujul taastada.
 - 1.14.6. 01.04.2026 analüüsis Muinsuskaitseamet maastikul mõisa mälestiste ühise kaitsevööndi piire ja kaitsevööndi eesmärkidest tulenevalt vaadeldavust olulistest vaatepunktidest.
 - 1.14.7. Muinsuskaitseameti menetluskomisjon tegi 07.04.2026 otsuse muuta Visusti mõisakompleksile kultuuriministri 21.06.2006 käskkirjaga nr 208 kehtestatud ühist kaitsevööndit (protokoll nr 564, p 2). Kaitsevööndit vähendati Visusti mõisa moonakatemaja ümbruses, kuna ehitis paikneb ülejäänud mõisakompleksist (sh mõisa pargist) eraldi ega mõjuta seega oluliselt ühise toetava keskkonna säilimist kompleksi

ümber. Menetluskomisjon oli seisukohal, et vähendatud kaitsevööndi alal ei ole kaitsevööndi eesmärkidest tulenevad muinsuskaitiselised kitsendused vajalikud. Samuti tehti ettepanek korrigeerida mälestiste ühist kaitsevööndit mõisapargist kirdes Liisumetsa krundil, et tagada mälestiste parem vaadeldavus.

- 1.14.8. Visusti mõisa pargi, peahoone, valitsejamaja ja aida ühine muudetud kaitsevöönd on toodud käskkirja lisas 1.

2. Kultuurimälestiseks olemise lõpetamise põhjendus

- 2.1. Mälestiseks olemise võib lõpetada, kui mälestis on hävinud ja selle taastamine ei ole põhjendatud (MuKS § 20 lg 1 p 6). Hävitatud või rikutud mälestis taastatakse, kui see on asjaolusid arvestades põhjendatud (MuKS § 39 lg 1) ehk juhtudel, kui on olemas täpsed andmed hoone algse välimuse kohta ning hävinud hoone on sümbolväärtusega või väga oluline osa kultuuriväärtuslikust kompleksist, mille puudumine vähendab oluliselt kompleksi kultuuriväärtuslikku tervikut. Sealjuures tuleb taastamiskohustuse menetlus teha mõistliku aja jooksul.
- 2.2. Mälestised kultuurimälestiste registri numbritega 2865, 2915, 9483, 15068, 15674, 16012, 16015, 16104, 16758, 16824, 20871, 23284, 23253 ja 23979 on hävinud või nende tehniline seisukord on nii halb, et nende taastamine ei ole võimalik ilma autentse ehituskehandi hävimiseta. Ehitistel on tänaseks säilinud hinnanguliselt alla 30% nende originaalsubstantsist või ei ole neid enam alles.
- 2.3. Muinsuskaitseamet ei pea taastamist põhjendatuks, sest ehitised ei ole sümbolväärtusega ega väga olulised osad kultuuriväärtuslikust kompleksist, puuduvad täpsed andmed nende algse välimuse kohta või ei ole taastamiskohustuse menetluse läbi viimine möödunud ajaperioodi arvestades enam mõistlik. Samuti ei pea Muinsuskaitseamet antud juhul põhjendatuks seada tingimusi nimetatud ehitiste koopiadena taastamiseks ega sellele järgnevalt koopiate kaitsmist riiklike kultuurimälestistena.
- 2.4. Avaliku huvi sihiks on üldine ehk ühiskondlik hüve, mille alla kuulub ka Eesti kultuuri säilimine läbi aegade, sealhulgas ainelise kultuuripärandi väärtuslikuma osa hoidmine ja kaitse. Mälestised on hävinud ja nende taastamine ei ole põhjendatud, mistõttu puudub avalik huvi nende kaitse jätkamiseks ja kitsenduste kohaldamiseks.
- 2.5. Kultuurimälestiseks olemise lõpetamisega kaovad mälestistel ka MuKS §-st 95 tulenevad kaitsevööndid. Kui mälestisele on kehtestatud ühine kaitsevöönd koos teiste mälestistega, ei muudeta alles jäävate mälestiste kaitsevööndite ulatust ega kehtivaid piiranguid, välja arvatud Visusti mõisaansambli puhul. Kui nimekirjast kustutatav mälestis on jäänud teiste mälestistega ühisesse kaitsevööndisse, kohaldatakse sellel alal ka edaspidi kaitsevööndist tulenevaid nõudeid ja piiranguid.
- 2.6. Visusti mõisaansamblisse kuuluval peahoonel, pargil, valitsejamajal ning aidal muudetakse kultuuriministri 21.06.2006 käskkirjaga nr 208 „Kultuurimälestistele kaitsevööndite määramine“ punkti 1 alapunktiga 18 kehtestatud ühise kaitsevööndi piiri nii, et see hõlmaks Liisumetsa (KÜ 57801:001:0395), 14202 Mullavere-Visusti tee (KÜ 24701:001:1598), Liisu (KÜ 57801:001:0394), Teeääre (KÜ 57801:002:0137), Vainu (KÜ 57801:002:0054), Visusti kuivatitee (KÜ 57801:002:0114), Lauda (KÜ 57801:002:0039), Vainu (KÜ 57801:002:0053), Ületee (KÜ 57801:002:0136), Tammemäe (KÜ 57801:002:0630), Mõisavalitseja (KÜ 57801:002:0111) ja Visustimõisa

(KÜ 57801:002:0109) kinnistuid. Muinsuskaitseameti menetluskomisjoni 07.04.2026 otsusele tuginedes vähendatakse Visusti mõisaansamblisse kuuluvate mälestiste ühist kaitsevööndit edela ja lõuna suunal, lähtudes ümbritsevast keskkonnast ja arvestades asjaolu, et tegemist ei ole arheoloogiatundliku alaga. Kirde suunal korrigeeritakse kaitsevööndi piiri vastavalt maastikule. Seni oli kaitsevöönd 14,25 ha suurune. Kaitsevööndi muutmine ei mõjuta seejuures kompleksi kui terviku väärtust ega vaadeldavust ning ei ole ulatusliku mõjuga. Mälestistele kehtestatakse ligi 8,23 ha suurune kaitsevöönd vastavalt kaardile käskkirja lisas 1.

2.7. 2025. aastal otsustas Muinsuskaitseamet algatada menetluse 14 ehitismälestise kultuurimälestiseks olemise lõpetamise kohta ning edastas eelnõu mälestiste omanikele ning kohalikele omavalitsustele tutvumiseks 10.07.2025, 03.09.2025 ja 26.09.2025.

2.8. Eelnõu kohta esitati kolm arvamust:

2.8.1. Paide Linnavalitsus nõustus 04.09.2025 saadetud kirjas Koolihoone Paides, Tallinna tn 60 (kultuurimälestiste registri nr 15068) mälestiseks olemise lõpetamisega.

2.8.2. Otepää Vallavalitsus nõustus 09.09.2025 saadetud kirjas Sangaste mõisa rehi 1 (kultuurimälestiste registri nr 23253) mälestiseks olemise lõpetamisega.

2.8.3. Elamu Kuressaares Suur-Sadama tn 39 (kultuurimälestiste registri nr 20871) omanik täpsustas 10.07.2025 saadetud e-kirjaga, et hoone oli hävinud juba enne 12.08.2022, mil omanikud kõnealuse hoone krundi omandasid. Muinsuskaitseamet korrigeeris vastavalt eelnõud.

2.8.4. Teised menetlusosalised eelnõu kohta arvamusi ja vastuväiteid ei esitanud.

2.9. Muinsuskaitseamet uuendas eelnõud asjaolude, põhjenduste ja kaitsevööndite osas oluliselt, lisaks parandati ebaõige info. Seetõttu saadeti eelnõu 16.04.2026 menetlusosalistele uuesti tutvumiseks.

2.10. Täiendatud eelnõu kohta esitati kuus arvamust:

2.10.1. Taheva mõisa küüni (kultuurimälestiste registri nr 23284) omanikud teavitasid 16.04.2026 saadetud kirjades, et on eelnõuga tutvunud ja nõustuvad mälestiseks olemise lõpetamisega.

2.10.2. Koolihoone Paides Tallinna 60 (kultuurimälestiste registri nr 15068) omanik teavitas 17.04.2026, et on eelnõuga tutvunud ja nõustub mälestiseks olemise lõpetamisega.

2.10.3. Tori Vallavalitsus nõustus 21.04.2026 saadetud kirjas Elamu Sindis Kooli 6 (kultuurimälestiste registri nr 16758) ja Taali mõisa kaev (kultuurimälestiste registri nr 16824) mälestiseks olemise lõpetamisega.

2.10.4. Elamu Kuressaares Suur-Sadama 39 (kultuurimälestiste registri nr 20871) omanik teavitas 21.04.2026 saadetud kirjas, et on eelnõuga tutvunud ja palus täpsustada, kas ehitismälestise kaitse lõpetamine puudutab ka krundil asetsevat mantelkorstnat. Amet selgitas omanikule suuliselt, et otsus puudutab kinnistul paiknevat mantelkorstnat.

2.10.5. Paide linnavalitsus nõustus 22.04.2026 saadetud kirjas Koolihoone Paides Tallinna 60 (kultuurimälestiste registri nr 15068) mälestiseks olemise lõpetamisega.

2.10.6. Saue Vallavalitsus nõustus 19.05.2026 saadetud kirjas eelnõuga ja ei esitanud ettepanekuid või vastuväiteid.

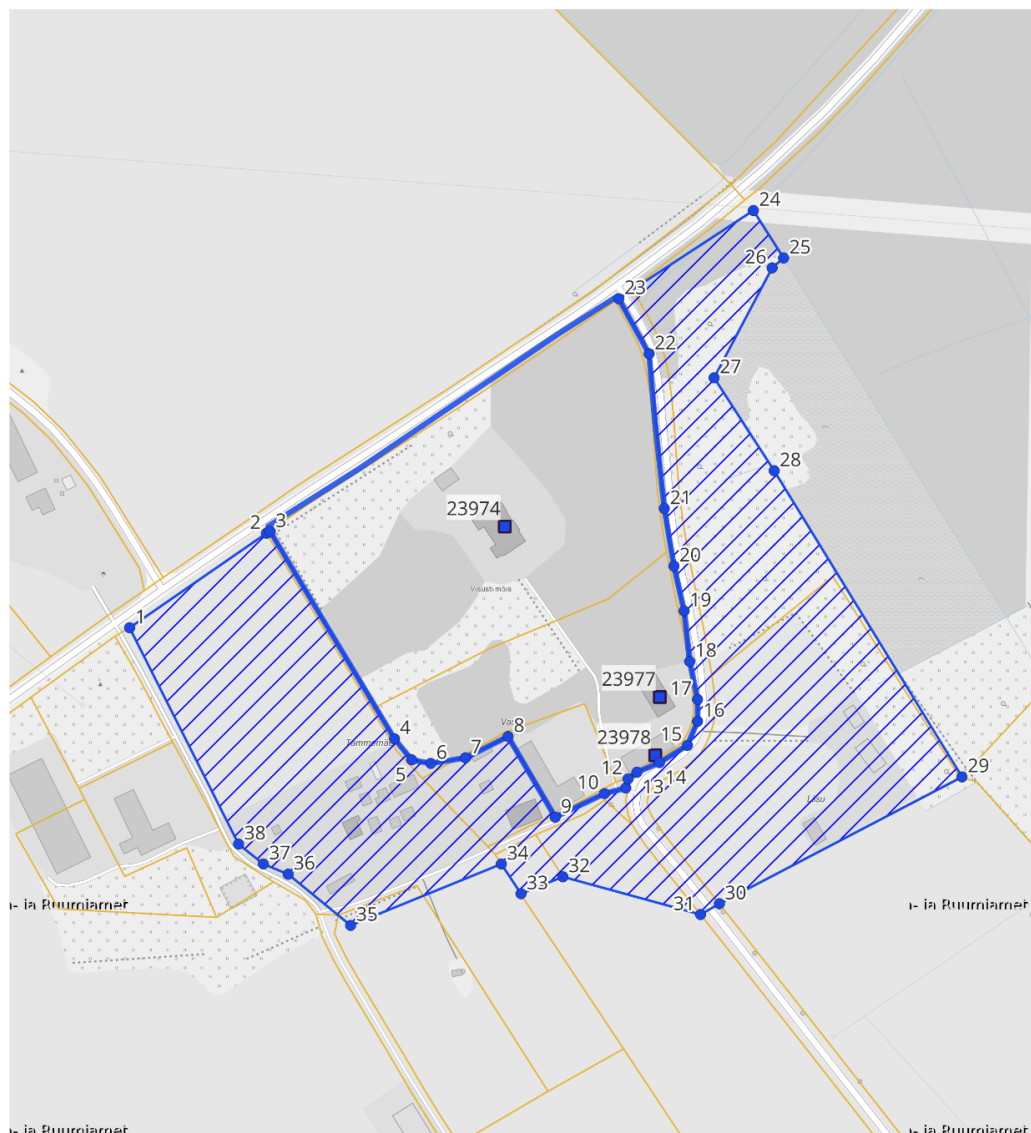
2.10.7. Teised menetlusosalised täiendatud eelnõu kohta arvamusi ja vastuväiteid ei esitanud.

2.11. Muinsuskaitse Nõukogu tutvus eelnõuga 19.05.2026 toimunud nõukogu koosolekul ja otsustas ettepanekut toetada.

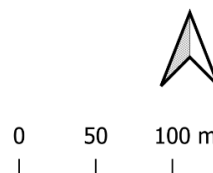
(allkirjastatud digitaalselt)
Heidy Purga

Lisa 1: Visusti mõisakompleksi kaitsevöönd.

Kaart 1. Visusti mõisaansambli ühise kaitsevööndi piir.



- Kaitsevööndi nurgapunkt
- ▨ Kaitsevöönd
- Mälestis koos registri numbriga
- ▭ Visusti mõisa park (reg-nr 23975)
- ▭ Katastriüksus



Muinsuskaitseamet: 14.04.2026
Aluskaart: Maa- ja Ruumiamet 2026

Tabel 1. Kaitsevööndi piiri nurgapunktide koordinaadid.

Nr	X	Y
1	6501421,19	645691,01
2	6501482,85	645780,25
3	6501484,021	645782,747
4	6501348,76	645863,8
5	6501335,02	645875,06
6	6501332,7	645887,47
7	6501336,35	645910,14
8	6501350,25	645937,95
9	6501297,62	645968,73
10	6501313,01	646000,84
11	6501316,65	646014,74
12	6501322,61	646016,23
13	6501326,91	646022,02
14	6501333,2	646036,75
15	6501344,46	646054,96
16	6501360,18	646061,58
17	6501374,41	646061,58
18	6501399,24	646056,45
19	6501432,17	646052,81
20	6501461,47	646046,19
21	6501499,04	646039,9
22	6501599,99	646029,97
23	6501635,969	646010,156
24	6501693,501	646098,019
25	6501662,496	646117,724
26	6501656,055	646110,227
27	6501584,322	646072,385
28	6501523,69	646111,58
29	6501323,9	646234,16
30	6501241,15	646075,82
31	6501234,097	646063,541
32	6501258,71	645973,71
33	6501247,64	645946,38
34	6501267,042	645933,561
35	6501226,992	645835,211
36	6501260,38	645794,47
37	6501267,09	645778,24
38	6501280,03	645762,08